

WYNIKI SPRAWDZIANU 2011 w województwie dolnośląskim i opolskim

Zasady i tryb przeprowadzania sprawdzianu w szóstej klasie szkoły podstawowej zostały określone w *Rozporządzeniu Ministra Edukacji Narodowej z dnia 30 kwietnia 2007 r. w sprawie warunków i sposobu oceniania, klasyfikowania i promowania uczniów i słuchaczy oraz przeprowadzania sprawdzianów i egzaminów w szkołach publicznych* (Dz. U. z 2007 r. Nr 83, poz. 562, z późn. zm.) oraz w dwóch rozporządzeniach z 18 stycznia 2005 r. w sprawie warunków organizowania kształcenia, wychowania i opieki dla dzieci i młodzieży niepełnosprawnych... (Dz.U. z 2005 r. Nr 19, poz. 166 i 167).

Uczestnicy sprawdzianu

Do sprawdzianu przeprowadzonego w dniu 5 kwietnia 2011 r. przystąpiło na terenie Okręgowej Komisji Egzaminacyjnej we Wrocławiu **34 720** uczniów klas szóstych z **1 137** szkół podstawowych w województwie dolnośląskim i opolskim (tabela 1.).

Ze względu na stan zdrowia z obowiązku przystąpienia do sprawdzianu zostało zwolnionych **65** uczniów w okręgu.

Tabela 1. Liczby uczniów i szkół na sprawdzianie 5 kwietnia 2011 r.

Warstwa	Uczniowie		Szkoły	
	liczba	procent	liczba	procent
okręg	34 720*	100,0	1 137	100,0
woj. dolnośląskie	25 524	73,5	767	67,5
woj. opolskie	9 196	26,5	370	32,5
miasto powyżej 100 tys. mieszkańców	7 951	22,9	163	14,3
miasto od 20 tys. do 100 tys. mieszkańców	7 717	22,2	149	13,1
miasto do 20 tys. mieszkańców	7 202	20,7	167	14,7
Wieś	11 850	34,1	658	57,9
szkoły publiczne	34 010	98,0	1 065	93,7
szkoły niepubliczne	710	2,0	72	6,3

*w tym **54** laureatów konkursów, którzy mają zaświadczenia z najwyższymi wynikami

Większość szóstoklasistów rozwiązywała zestaw standardowy (S-1-112) przeznaczony dla uczniów bez dysfunkcji oraz uczniów z dysleksją rozwojową. Uczniowie z orzeczonymi dysfunkcjami wzroku lub słuchu oraz uczniowie z upośledzeniem umysłowym w stopniu

lekkim pisali sprawdzian w formie dostosowanej do ich potrzeb i możliwości. Liczby uczniów rozwiązujących 5 kwietnia 2011 r. poszczególne rodzaje zestawów przedstawiono w tabeli 2.

Tabela 2. Liczby uczniów a rodzaje zestawów egzaminacyjnych na sprawdzianie 2011

Symbol zestawu	Przeznaczenie zestawu	Woj. dolnośląskie		Woj. opolskie		Ogółem w okręgu	
		liczba	procent	liczba	procent	liczba	procent
S-1-112	Zestaw dla uczniów bez dysfunkcji i uczniów z dysleksją rozwojową	25 045	98,1	8 986	97,7	34 031	98,0
S-4-112	Zestaw dla uczniów słabowidzących (16 pkt.)	50	0,2	18	0,2	68	0,2
S-5-112	Zestaw dla uczniów słabowidzących (24 pkt.)	3		4		7	
S-6-112	Zestaw dla uczniów niewidomych (brajl)	2		2		4	
S-7-112	Zestaw dla uczniów słabosłyszących i niesłyszących	72	0,3	25	0,3	97	0,3
S-8-112	Zestaw dla uczniów z upośledzeniem umysłowym w stopniu lekkim	352	1,4	161	1,8	513	1,5
Ogółem uczniów		25 524	100,0	9 196	100,0	34 720	100,0

Uczniowie rozwiązujący na sprawdzianie kwietniowym zestaw standardowy stanowili 98% całej populacji szóstoklasistów z obu województw. Odsetek uczniów z dysleksją jest nieco niższy od ubiegłorocznego i wynosi 7,5% (tabela 3.).

Tabela 3. Uczniowie z dysleksją i bez dysleksji na sprawdzianie 2011

Uczniowie	bez dysleksji		z dysleksją		Ogółem	
	liczba	procent	liczba	procent	liczba	procent
woj. dolnośląskie	23 475	92,0	2 049	8,0	25 524	100,0
woj. opolskie	8 635	93,9	561	6,1	9 196	100,0
okręg	32 110	92,5	2 610	7,5	34 720	100,0

Opis standardowego zestawu zadań

Zestaw standardowy (S-1-112), przeznaczony dla uczniów bez dysfunkcji i dla uczniów z dysleksją, składał się z 20 zadań zamkniętych oraz z 6 zadań otwartych. Za poprawne wykonanie wszystkich zadań uczeń mógł otrzymać **40** punktów.

Zadania testu sprawdzały umiejętności z pięciu obszarów umiejętności opisanych w standardach wymagań egzaminacyjnych. Udział punktów możliwych do uzyskania za każdy z tych obszarów przedstawia tabela 4.

Tabela 4. Plan standardowego zestawu zadań na sprawdzianie 5 kwietnia 2011 r.

Obszar umiejętności	Liczba punktów	Waga	Numery zadań
1. Czytanie	10	25%	1, 2, 3, 4, 5, 6, 12, 13, 14, 15
2. Pisanie	10	25%	25, 26
3. Rozumowanie	8	20%	7, 16, 17, 20, 22, 23
4. Korzystanie z informacji	4	10%	8, 9, 10, 11
5. Wykorzystywanie wiedzy w praktyce	8	20%	18, 19, 21, 24
Razem	40	100%	

Wyniki sprawdzianu standardowego

Wyniki ogólne uczniów

Średni wynik w okręgu wynosi **24,9** punktu na 40 możliwych do uzyskania (**62,3%** punktów). Z danych w tabeli 5. wynika, że średnie wyniki uczniów w obu województwach, dolnośląskim i opolskim, są niemal identyczne.

Jak co roku najwyższe wyniki uzyskali uczniowie z dużych miast. Różnica między ich średnim wynikiem a średnim wynikiem uczniów ze szkół wiejskich wynosi 2,8 punktu – w stosunku do roku ubiegłego zmniejszyła się o 0,4 punktu.

Tabela 5. Ogólne wyniki uczniów ze sprawdzianu standardowego w warstwach

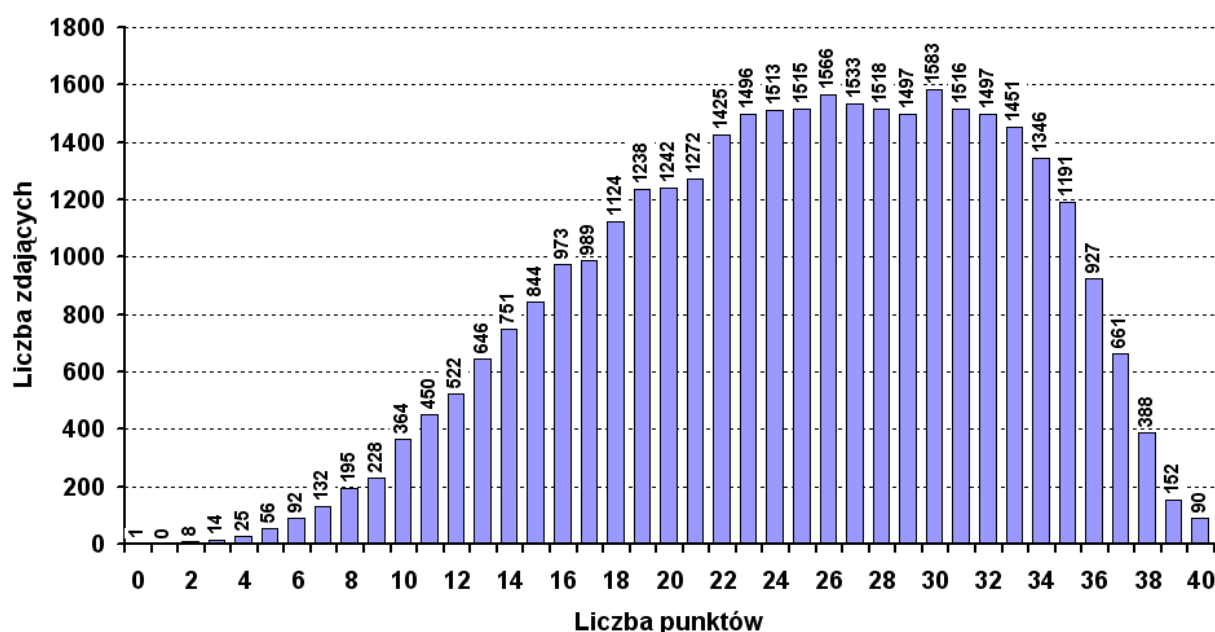
Warstwa	Liczba uczniów	Średni wynik	
		w punktach	w procentach
okręg	34 720	24,9	62,3
woj. dolnośląskie	25 524	24,8	62,1
woj. opolskie	9 196	25,1	62,7
miasto powyżej 100 tys. mieszkańców	7 951	26,8	67,0
miasto od 20 tys. do 100 tys. mieszkańców	7 717	25,0	62,5
miasto do 20 tys. mieszkańców	7 202	24,1	60,3
wieś	11 850	24,0	60,1
szkoły publiczne	34 010	24,9	62,1
szkoły niepubliczne	710	27,3	68,3

Rozkład ogólnych wyników uczniów w okręgu został przedstawiony na diagramie 1.

Tylko jeden uczeń w okręgu ma wynik zerowy. Wynik maksymalny (40 punktów) ma 90 uczniów (w tym 54 laureatów konkursów). Najczęściej uczniowie osiągnęli wynik 30 punktów (1 583 uczniów).

Diagram 1. Rozkład ogólnych wyników sprawdzianu – okręg

Rozkład wyników za zestaw S-1-112 w woj. dolnośląskim i opolskim
(N=34 031, średni wynik 24,9 pkt)



Wyniki uczniów w obszarach umiejętności

W tabeli 6. przedstawiono wyniki uczniów w pięciu badanych na sprawdzianie obszarach umiejętności, opisanych w standardach wymagań egzaminacyjnych: *czytaniu, pisaniu, rozumowaniu, korzystaniu z informacji i wykorzystywaniu wiedzy w praktyce*.

Uczniowie osiągnęli najwyższe wyniki za *czytanie*, najniższe – za *wykorzystywanie wiedzy w praktyce*.

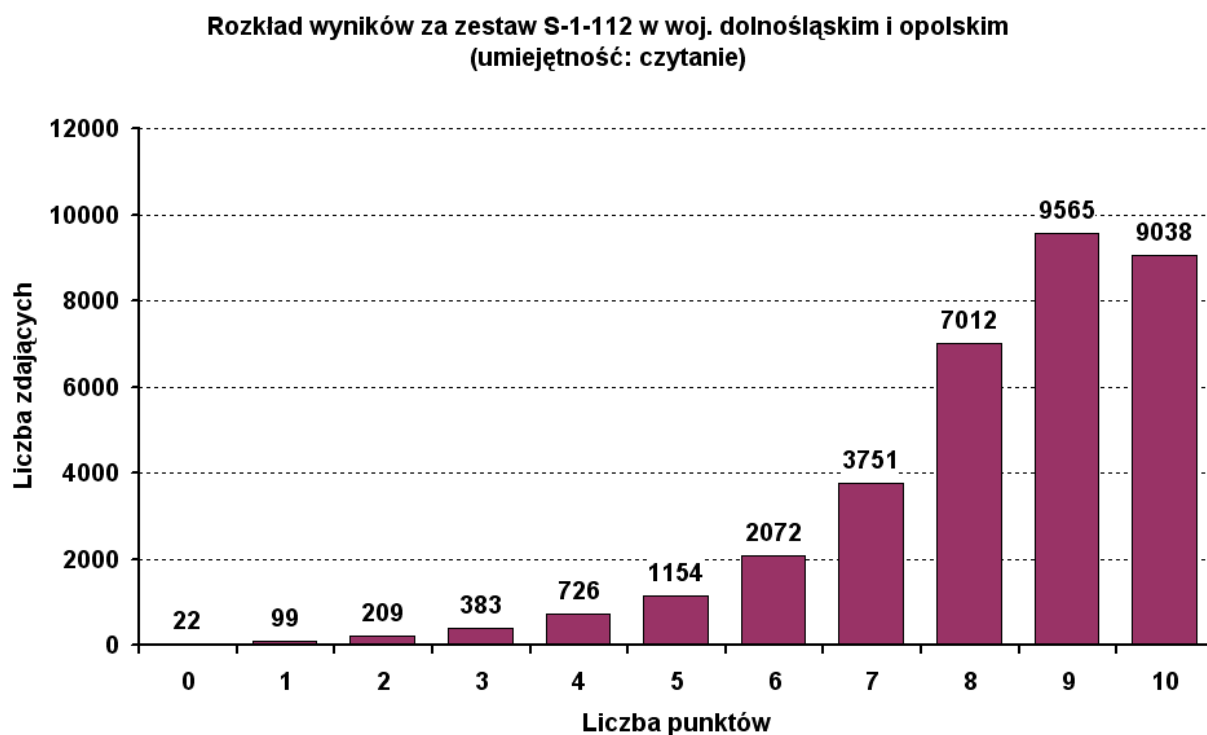
Tabela 6. Wyniki uczniów w obszarach umiejętności

Obszar umiejętności	Maks. liczba punktów	Średni wynik w punktach			Średni wynik w procentach		
		okręg	woj. dolnośląskie	woj. opolskie	okręg	woj. dolnośląskie	woj. opolskie
1. Czytanie	10	8,3	8,3	8,2	82,7	82,9	82,4
2. Pisanie	10	5,3	5,3	5,5	53,3	52,8	55,0
3. Rozumowanie	8	5,2	5,2	5,2	65,1	65,0	65,4
4. Korzystanie z informacji	4	2,3	2,3	2,3	57,2	57,0	57,6
5. Wykorzystywanie wiedzy w praktyce	8	3,8	3,8	3,8	47,5	47,5	47,4
Razem	40	24,9	24,8	25,1	62,3	62,1	62,7

Czytanie

Średni wynik za *czytanie* wyniósł 8,3 punktu na 10 możliwych do uzyskania (82,7% punktów). Wynik maksymalny uzyskało w okręgu 9 038 uczniów (prawie 27% uczniów), a wynik zerowy – 22 uczniów. Najczęściej uzyskiwanym wynikiem było 9 punktów. Rozkład wszystkich punktów uzyskanych przez uczniów w tym obszarze pokazuje diagram 2.

Diagram 2. Rozkład punktów w *czytaniu*



Czytanie było badane dziesięcioma zadaniami zamkniętymi, odnoszącymi się do dwóch tekstów – do fragmentu zbeletryzowanej biografii Karola Gaussa oraz do fragmentów wiersza Jana Brzechwy pt. *Sum*.

Najlepiej uczniowie poradzili sobie z rozwiązaniem zadania 6. – na podstawie przesłanek zawartych w anegdocie z życia Gaussa poprawnie wskazało cechę bohatera tekstu 96% zdających.

Najtrudniejsze okazało się zadanie 14. związane z odczytaniem i uogólnieniem kluczowej sytuacji z wiersza Brzechwy. Tylko co drugi uczeń potrafił wskazać zadanie z problemem analogicznym do tego, przed którym stanął tytułowy sum.

Pisanie

Średni wynik za *pisanie* wyniósł 5,3 punktu na 10 możliwych do uzyskania (53,3% punktów). Wynik maksymalny uzyskało w okręgu tylko 598 uczniów (niespełna 2% uczniów), a wynik zerowy – 1 256 uczniów. Najczęściej uzyskiwanym wynikiem było 6 punktów. Rozkład wszystkich punktów uzyskanych przez uczniów w tym obszarze pokazuje diagram 3.

Diagram 3. Rozkład punktów w *pisaniu*



Pisanie było sprawdzane dwoma zadaniami otwartymi. W zadaniu 25. trzeba było opisać konkretny (przedstawiony na ilustracji) znaczek pocztowy, a w zadaniu 26. – zredagować zaproszenie.

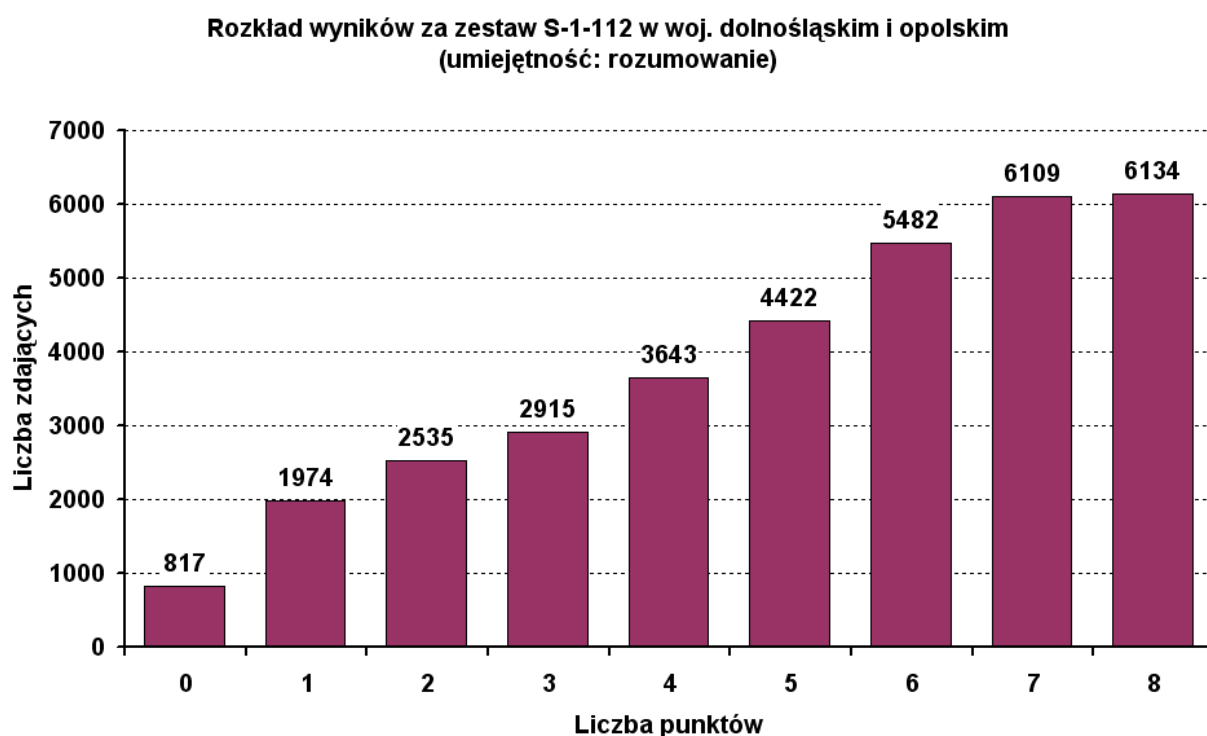
Najlepiej tegoroczni szóstoklasiści poradzi sobie ze spełnieniem wymogów poprawności interpunkcyjnej w opisach znaczka – za ten aspekt swoich wypowiedzi otrzymali 77% punktów możliwych do uzyskania.

Najniższe wyniki w *pisaniu* otrzymali uczniowie za funkcjonalność stylu opisu i użycie słów określających zależności przestrzenne opisywanych elementów znaczka (31% punktów) oraz za sformułowanie zaproszenia z wszystkimi niezbędnymi informacjami i z wymaganą formą grzecznościową (30% punktów).

Rozumowanie

Średni wynik za *rozumowanie* wyniósł 5,2 punktu na 8 punktów możliwych do uzyskania (65,1% punktów). Wynik maksymalny uzyskało w okręgu 6 134 uczniów (około 18% uczniów), a wynik zerowy – 817 uczniów. Ponad połowa zdających otrzymała 6 i więcej punktów, a najczęściej uzyskiwanym wynikiem był wynik maksymalny. Rozkład wszystkich punktów uzyskanych przez uczniów w tym obszarze pokazuje diagram 4.

Diagram 4. Rozkład punktów w *rozumowaniu*



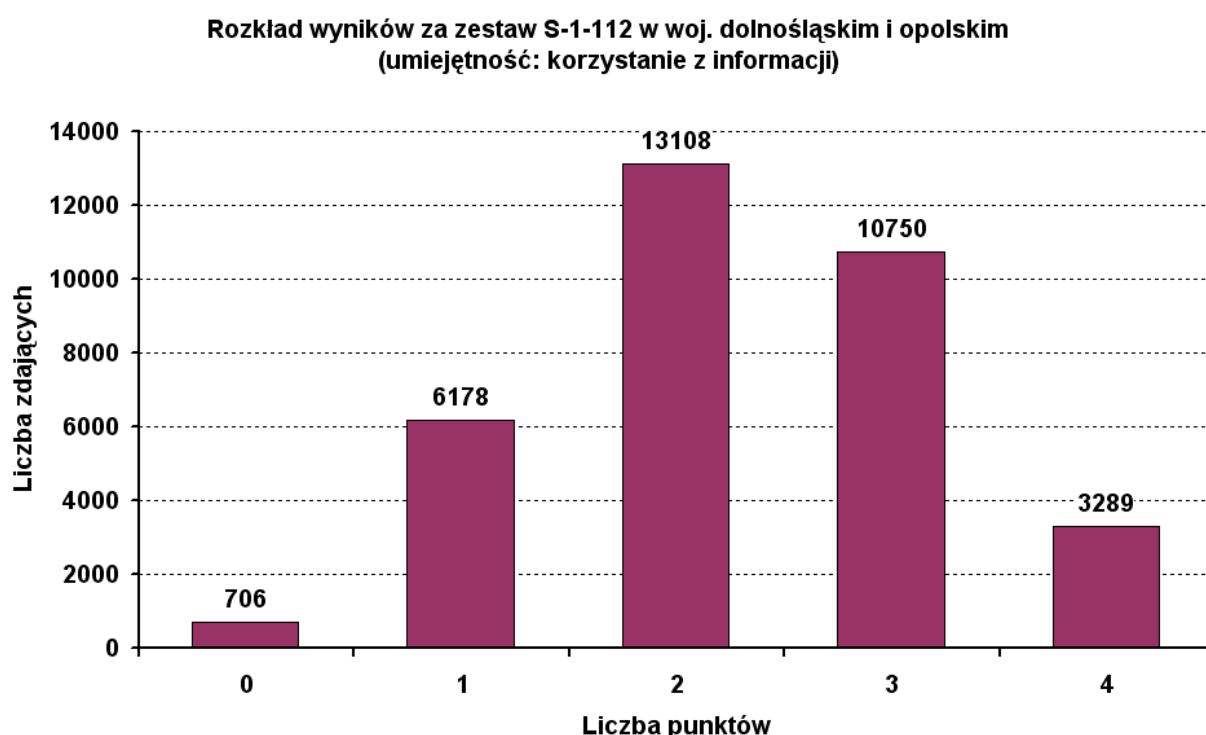
Rozumowanie było sprawdzane czterema zadaniami zamkniętymi i dwoma otwartymi. Najłatwiejsze dla tegorocznych szóstoklasistów było zadanie 23., w którym należało wyznaczyć liczbę ciastek w małym opakowaniu z uwzględnieniem podanych w treści zależności. Uczniowie otrzymali za to zadanie 77% punktów możliwych do uzyskania.

Najtrudniejsze okazały się dwa zadania zamknięte. Zadanie 7. wymagało od ucznia ustalenia daty wydarzenia opisywanego w tekście i umieszczenia tej daty w odpowiednim przedziale czasowym, natomiast zadanie 16. – wyznaczenia długości krawędzi sześcienu. Z tymi zadaniami poradził sobie tylko co drugi zdający.

Korzystanie z informacji

Średni wynik za *korzystanie z informacji* wyniósł 2,3 punktu na 4 możliwe do uzyskania (57,2% punktów). Wynik maksymalny uzyskało w okręgu 3 289 uczniów (prawie 10% uczniów), a zerowy – 706 uczniów. Najczęściej uzyskiwanym wynikiem były 2 punkty. Rozkład wszystkich punktów uzyskanych przez uczniów w tym obszarze pokazuje diagram 5.

Diagram 5. Rozkład punktów w *korzystaniu z informacji*



Korzystanie z informacji było badane czterema zadaniami zamkniętymi.

Najlepiej szóstoklasiści poradzili sobie z zadaniem 9., w którym należało znaleźć w tabeli daty urodzin i porównać je, by wskazać osobę najstarszą. Zadanie to poprawnie rozwiązało 90% uczniów.

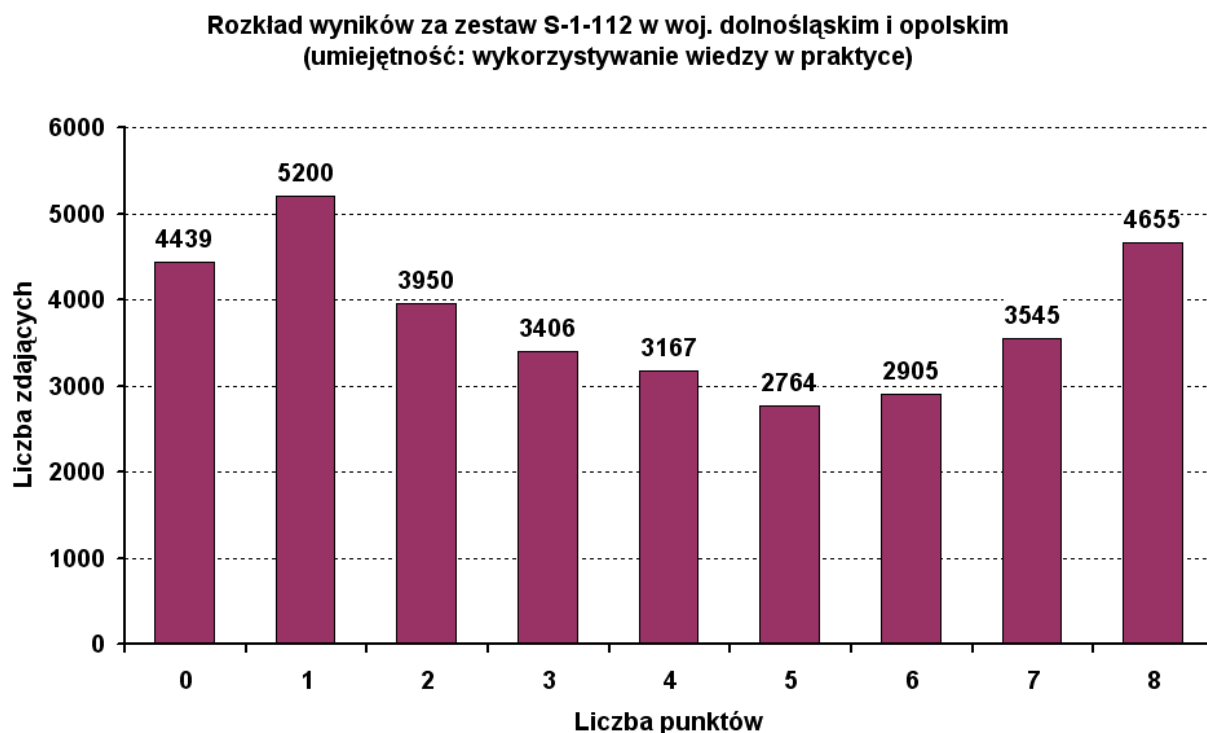
Najtrudniejsze okazało się zadanie 11. – tylko 28% zdających ustaliło najdłuższy przedział czasowy między podanymi w tabeli datami.

Wykorzystywanie wiedzy w praktyce

Średni wynik za *wykorzystywanie wiedzy w praktyce* wyniósł 3,8 punktu na 8 punktów możliwych do uzyskania (47,5% punktów). Wynik maksymalny uzyskało w okręgu 4 655 uczniów (prawie 14% uczniów), a wynik zerowy – 4 439 uczniów (około 13% uczniów). Najczęściej uzyskiwane wyniki to: 1 punkt (5 200 uczniów) i 0 punktów (4 439 uczniów)

oraz 8 punktów (4 655 uczniów). Rozkład wszystkich punktów uzyskanych przez uczniów w tym obszarze pokazuje diagram 6.

Diagram 6. Rozkład punktów w *wykorzystywaniu wiedzy w praktyce*



Wykorzystywanie wiedzy w praktyce było sprawdzane dwoma zadaniami zamkniętymi i dwoma otwartymi.

Najlepiej uczniowie poradzili sobie z rozwiązaniem zadania 18., w którym należało obliczyć cenę paczki naklejek. Poprawną odpowiedź wskazało w nim 54% zdających.

Najtrudniejsze okazało się zadanie 24. Wymagało ono wykonania kilku obliczeń w celu wyznaczenia kwoty miesięcznych oszczędności dziewczynki. Uczniowie uzyskali za to zadanie jedynie 44% punktów możliwych do zdobycia.

Łatwości zadań sprawdzianu

Łatwość poszczególnych zadań w teście była zróżnicowana. Jak co roku najwięcej było zadań umiarkowanie trudnych (tabela 7.).

Tabela 7. Zadania zestawu standardowego w przedziałach wskaźników łatwości

Wskaźnik łatwości	0,00 – 0,19	0,20 – 0,49	0,50 – 0,69	0,70 – 0,89	0,90 – 1,00
Interpretacja wskaźnika	<i>bardzo trudne</i>	<i>trudne</i>	<i>umiarkowanie trudne</i>	<i>łatwe</i>	<i>bardzo łatwe</i>
Liczba zadań	–	4	10	5	7
Numery zadań	–	11, 21, 24, 26	3, 7, 8, 10, 14, 16, 18, 19, 22, 25	12, 15, 17, 20, 23	1, 2, 4, 5, 6, 9, 13

Podobnie jak w latach poprzednich zadania zamknięte okazały się dla uczniów łatwiejsze niż zadania otwarte (za zamknięte uzyskali około 70 % punktów, a za otwarte około 55% punktów).

Łatwości poszczególnych zadań sprawdzianu standardowego wraz z opisem wszystkich sprawdzanych czynności uczniów przedstawia tabela 8. W zadaniach otwartych, w których punktowano różne czynności, jest podana także łatwość każdej z nich.

Tabela 8. Łatwości zadań/czynności zestawu S-1-112

Nr zadania	Obszar standardów	Sprawdzana czynność ucznia (z numerem standardu)	Maks. liczba punktów	Wskaźnik łatwości
		Uczeń:		
1	czytanie	odczytuje ogólny sens tekstu (1.1)	1	0,90
2	czytanie	wyszukuje informacje w tekście (1.1)	1	0,92
3	czytanie	określa funkcję elementów tekstu (1.1)	1	0,56
4	czytanie	wyszukuje informacje podane wprost (1.1)	1	0,92
5	czytanie	rozumie puentę tekstu (1.1)	1	0,93
6	czytanie	wnioskuje na podstawie przesłanek zawartych w tekście (1.1)	1	0,96
7	rozumowanie	umieszcza datę w przedziale czasowym (3.1)	1	0,50
8	korzystanie z informacji	ustala datę na podstawie informacji zawartych w przypisie (4.1)	1	0,55
9	korzystanie z informacji	korzysta z informacji zamieszczonych w tabeli (4.1)	1	0,90
10	korzystanie z informacji	korzysta z informacji zamieszczonych w tabeli (4.1)	1	0,55
11	korzystanie z informacji	korzysta z informacji zamieszczonych w tabeli (4.1)	1	0,28
12	czytanie	wnioskuje na podstawie przesłanek zawartych w tekście (1.1)	1	0,85
13	czytanie	określa intencję bohatera (1.1)	1	0,91
14	czytanie	rozumie główną myśl tekstu (1.1)	1	0,50
15	czytanie	dostrzega charakterystyczną cechę języka utworu (1.1)	1	0,83
16	rozumowanie	wyznacza długość krawędzi sześciianu (3.6)	1	0,50
17	rozumowanie	wyznacza wielokrotność liczby (3.7)	1	0,72
18	wykorzystywanie wiedzy w praktyce	oblicza cenę jednostkową towaru (5.3)	1	0,54
19	wykorzystywanie wiedzy w praktyce	wskazuje praktyczny sposób zrównania dwóch wielkości (5.5)	1	0,52
20	rozumowanie	ustala sposób obliczenia pola trójkąta (3.8)	1	0,72

21	wykorzystywanie wiedzy w praktyce	I. oblicza długość zgodnie z warunkami zadania (5.3)	2	0,49	
22	rozumowanie	I. wyznacza iloraz i zaokrągla wynik na potrzeby sytuacji praktycznej (3.8)	2	0,62	
23	rozumowanie	I. wyznacza czynnik iloczynu (3.8)	2	0,77	
24	wykorzystywanie wiedzy w praktyce	I. wyznacza kwotę i dzieli ją na równe części (5.3)	4	0,44	
25	pisanie	I. opisuje dzieło sztuki użytkowej (2.1)	3	0,53	0,58
		II. pisze funkcjonalnym stylem z dbałością o dobór słownictwa (2.3)	1	0,31	
		III. pisze poprawnie pod względem gramatycznym (2.3)	1	0,66	
		IV. pisze ortograficznie (2.3)	1	0,73	
		V. pisze poprawnie pod względem interpunkcyjnym (2.3)	1	0,77	
26	pisanie	I. pisze zaproszenie (2.1)	2	0,30	0,43
		II. pisze ortograficznie (2.3)	1	0,69	